

# 若越の林業



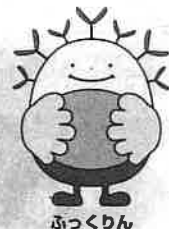
木づかい運動（ハーツきッズ児童クラブ）

「ふくいの木」への関心と理解を深めてもらうとともに、積極的にふくいの木を利用する意欲を高めるために、木づかい運動を実施しています。児童たちは、県産スギの間伐材を加工した写真&ペン立てに思い思いにどんぐりや松ぼっくりを装飾して楽しみました。

（福井農林総合事務所 林業・木材活用課）

2020 **9** No. 727

# 森林の立木を伐採するときには 届出(許可申請)が必要です



森林の持つ働きを維持するため、自分の所有する山であっても森林の立木を伐採するときには、市町長または知事への届出や許可申請が森林法で義務づけられています。

## ◎普通林(保安林以外)を伐採するとき

### (1) 伐採及び伐採後の造林の届出書

立木を伐採する者と伐採後の造林を行う者が連名で、実際に伐採を始める30日前までに伐採する森林がある市町長に提出してください。



### (2) 必要な添付書類

- ① 森林所有者や伐採業者など伐採の権原を有する者であることを確認できる書類  
(登記事項証明書、住民票、立木売買契約書など)
- ② 伐採区域が確認できる図面
- ③ その他、市町が必要と認める書類

### (3) 伐採後の留意事項

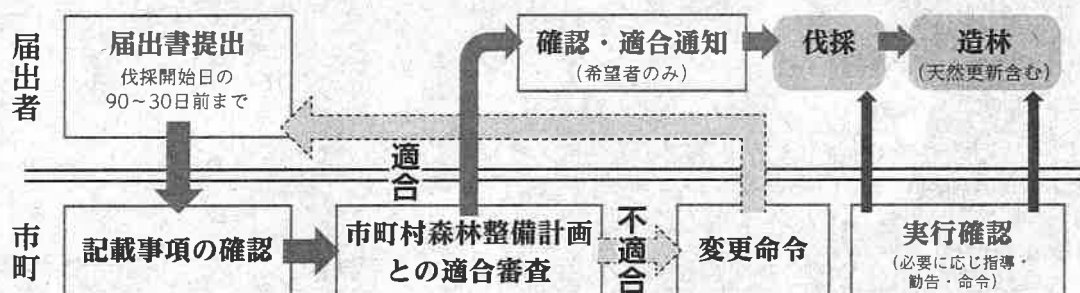
伐採後に造林を行う場合は、2年以内に植栽を行う必要があります。

天然更新を行う場合は、5年経過しても更新が完了しないときは、植栽を行う必要があります。



### (4) 罰則について

無届や届出内容が虚偽である場合等は100万円以下の罰金が科せられることがあります。



## ◎通常の伐採届出と異なる手続きが必要な場合

- (1) 伐採する森林が保安林である場合は、伐採前に知事に許可申請または届出が必要です。
- (2) 伐採後に森林以外に転用する場合は、伐採前に知事または権限移譲市(大野市)に林地開発許可申請や届出が必要です。
- (3) 森林経営計画を立てている森林で、計画どおり伐採・造林する場合は、伐採・造林後に、森林経営計画に基づく届出が必要です。
- (4) 火災や風水害などの非常災害時における緊急伐採の場合は、伐採後に届出が必要です。

## ◎相談やお問い合わせ

詳しくは、伐採する森林がある市町の林務担当課や、県の農林総合事務所または嶺南振興局までお問い合わせください。

(森づくり課森林計画グループ)



## 管内だより



▲ 施設全景



▲ 森のアスレチックルーム



▲ 組み立ておもちゃホール



# 池田町に北陸最大級の「木育施設」がオープン!!

池田町では「木望の森」100年プロジェクト」と題し、森林資源を100年先まで活用・継承するための様々な施策を進めています。そのプロジェクトの一環として、今年6月19日に、新たな木育体験施設「あそびハウスこどもと森」がオープンしましたのでご紹介します。

池田町内には、0歳から遊べる未就学児向けの木育広場「おもちゃハウスこどもと木」がありますが、そ

の隣接地に「自分で考え、発想して遊びをつくる」をコンセプトに、小学生も楽しめる木育施設として拡充整備されました。

施設に入るとまず「組み立ておもちゃホール」が広がっており、組み立てて考えながら遊ぶ池田町オリジナルの木製おもちゃモクモクボトルをはじめ、約200種類もの様々な木製玩具や遊具が揃っています。ホールの奥には「森のアスレチック

クルーム」があります。シンボルツリーとして自然の形のままのナラの柱が設置されており、木登り体験ができるほか、迷路や木のネットもあり、室内にいながら森の中で遊ぶような体験が可能です。

最後は明るい日差しが差し込む「クラフトルーム」。多彩な木のパーツや自然素材を自由に使ったクラフトや木工体験が楽しめるようになっており、多くのリピーターが出るほ

どの人気となっています。

今秋には移転した「ウッドラボいけだ」も町産木材活用の拠点としてリニューアルオープンする予定で、本格的な木工やDIYが楽しめるほか、町内外の多くの人が木に触れ森の大切さを学ぶことができるようになる予定です。

残暑の厳しい日が続きますが、休日は池田町の「木育施設」で、涼しい屋内にいながら森を感じてみませんか。

(丹南農林総合事務所

林業部 林業・木材活用課)

# 福井県優良工事等事業者表彰について

## 【表彰について】

優良工事等事業者表彰は、福井県が発注する工事の施工で優秀な成績を収めた事業者を顕彰し、建設技術の向上と事業者の育成を図ることを目的としています。

本年度は、7月29日に福井県国際交流会館で表彰式が行われ、優良工事等事業者23社・JVが受賞されました。このうち治山・林道工事で受賞した2事業者の取り組みにつきまして紹介します。

### (株) 牧島組

- ・平成30年度 森林基幹道開設工事 剣ヶ岳線3工区  
(あわら市熊坂)

基幹林道の整備工事において、急峻な山間地で車両転回場が設置できず、後進のみの作業であったが、大型車を使用せずバックモニター付き4トンダンプを使用し安全を確保した。また、法面保護工では熱中症対策として高所作業車を使用し、安全な施工を行った。

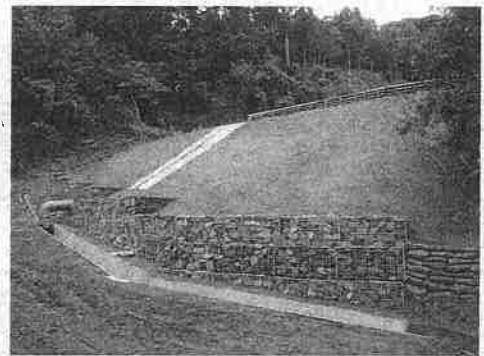


▲ 剣ヶ岳線

### (株)ニシデ・コンストラクション

- ・平成30年度 林地荒廃防止施設災害復旧工事  
(福井市鮎川町)

平成30年7月豪雨により被災した斜面崩壊防止施設の復旧工事において、地元小学生を対象に現場見学会と植樹体験を行うとともに、生徒の家族にも興味を持てるよう写真アルバムやパネルを学校側に提供するなど、担い手確保や建設業のイメージアップに貢献した。



▲ 福井市鮎川町

(森づくり課 森林保全グループ)

**緑の募金に  
ご協力を  
お願いします**

この募金活動は、「緑の募金」による森林整備等の推進に関する法律に基づいて行われており、今年(2020年)用の国土緑化運動標語「木を植えて守り育てる 緑の大地」を掲げ、募金活動がはじまります。

募金の期間はつぎのとおりです。

春期 3月22日～5月31日  
秋期 9月1日～10月31日

経済情勢の厳しいなかですが、緑の大切さをご理解いただき、みなさまの温かいご支援を  
お願い申し上げます。

公益社団法人

福井県緑化推進委員会





## 森林施業 プランナーの紹介

Introduction of the forest operations planner

森林施業プランナー **石田 洋介** さん (九頭竜森林組合)

今回は、奥越地区の施業集約化で活躍している、九頭竜森林組合の石田洋介さんをご紹介します。

石田さんは、大野市の出身で、小さい頃から家族の方々と一緒に所有林の手入れに携わっていました。地元の高校卒業後は県外の学校へ進学していましたが、山に携わる仕事に就きたいと考え、平成14年4月に大野市森林組合(現九頭竜森林組合)へ就職しました。

1年目はバーク炭の生産に携わりましたが、2年目以降は森林整備を担当することになり、森林経営計画の作成や森林境界の測量、森林作業道の設計などの業務に日々奮闘してきました。



座談会で集約化を説明



所有者との現場立会

石田さんに仕事をしていく中で普段心掛けていることを伺うと、「地元の森林所有者とのつながりを大切にしています。最近では奥越地域以外の森林所有者も多くなっていますが、県外の森林所有者にも自宅へ訪問して森林施業をしてもらえるように話をしています。」と熱く語っていただきました。

今後は、これまでの業務経験に加えて、ドローンによる森林の調査などの新しい技術を身に着けてもらい、奥越地域の森林・林業の振興に寄与されることを期待しています。

(奥越農林総合事務所  
林業部 林業・木材活用課)

## 県域普及員だより

### 県産コンテナ苗の生産開始に向けて試験育成中です！

3月に策定した「ふくいの森林・林業基本計画」では、主伐後の再生林に備え、活着が良く、生産や植え付けの省略化が可能な県産コンテナ苗の生産供給体制の確立を推進しています。

このようななか、苗木生産者の酒田悦子さんが樹脂製の多孔容器である「マルチキャビティコンテナ」を活用して試験的にスギコンテナ苗の育成に取り組んでいます。

苗木の育成を始めるにあたり、先進地である岐阜県の生産者を視察し、コンテナ苗生産のための施設整備や生産技術、出荷作業に関わることなどについてのノウハウの聞き取りを行いました。

現在、土の種類や肥料の配合が異なる3種類の培地で試験育成を行い、成長に差があるかを調査しています。

今後は、施設整備、生産経費などコスト面での具体的な試算を行い、コンテナ苗生産に向けた生産者確保のための活動を行っていきます。

(総合グリーンセンター 緑化・花づくり推進部  
技術指導グループ)



マルチキャビティコンテナへの移植作業



試験育成コンテナ苗全景



## 福井県治山・林道研究発表会について

令和2年7月17日、「第53回福井県治山・林道研究発表会」を福井県総合グリーンセンターのウッドリームフクイで開催しました。

この発表会は、治山・林道業務および保安林業務に携わる技術者が、業務の中でテーマを見つげ、調査を行い、従来工法の改善や新工法の活用を検討した結果等を発表し、職員相互の技術力向上を目的として毎年開催しています。今年は関係者約33名が参加し、「持続可能な林道管理について」など、6テーマ(治山4、林道2)の発表が行われました。

審査の結果、奥越農林総合事務所の佐々木佳宏さんの「橋梁の老朽化について」の発表が最優秀賞に選ばれました。県内橋梁の老朽化状況、対策工の事例、点検時の着眼点など、わかりやすくまとめられています。インフラの老朽化対策については、高度成長期以



▲発表会



▲表彰

(森づくり課 森林保全グループ)

この発表会が、今後の治山・林道業務および保安林業務の技術の向上に活かされることを期待します。

降に集中して整備されており近い将来一斉に高齢化することが想定されます。厳しい財政状況下で機能を維持していくことが今後の大きな課題となっています。

また、福井農林総合事務所の吉田悦久さんの「森林の安全点検診断結果とその対応」と奥越農林総合事務所の河上重範さんの「広葉樹植栽における「考察」の発表が優秀賞に選ばれました。

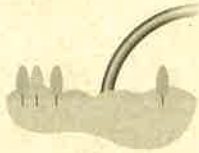
## 森林・林業・木材を学ぶ研修会、講習会情報【9月、10月開催】

研修会、講習会の名称	月 日	時 間	場 所	申込み
付加価値を高める立木乾燥法(応用編)	9月2日(水)	13:00～16:00	福井市奈良瀬町の山林	③
親子林業体験 (飾り炭焼きとプレートづくり)	9月6日(日)	10:00～12:00	県 総合グリーンセンター (バーベキュー広場)	
森林・農業(アグロフォレストリー)の すすめ	9月25日(金)	13:30～15:30	県 総合グリーンセンター (多目的ホール)	
果樹の手入れ(秋から初夏まで他) (要事前予約:9/14～受付(先着20名))	9月27日(日)	13:30～15:30	県 総合グリーンセンター (緑の相談所)	②
ふくいのみやまビジネス塾(ウスヒラタケ)	9月30日(水)	13:30～15:30	県 総合グリーンセンター (多目的ホール)	①
オフィス空間の木質化	10月6日(火)	13:30～15:30	県 総合グリーンセンター (多目的ホール)	③
庭木の剪定と施肥 (要事前予約:10/1～受付(先着20名))	10月15日(木)	13:30～15:30	県 総合グリーンセンター (緑の相談所)	②
県産キノコを使った料理教室	10月17日(土)	10:00～12:00	浅田クッキングスクール	③
野生きのこの観察会	10月21日(水)	13:30～15:30	県 農業ビジネスセンター	
中大規模木造建築のすすめ	10月28日(水)	13:30～15:30	県 総合グリーンセンター (多目的ホール)	

※日程などについては都合により変更する場合がありますので「申込み・お問い合わせ先」に確認願います。

【申込み・お問合せ先】	番号(仮)	申込み・お問合せ先	電話番号	FAX番号
	①	県 総合グリーンセンター 技術指導グループ	0776-43-6503	0776-67-0004
	②	県 総合グリーンセンター 緑と花の県民運動推進グループ	0776-43-6501	0776-67-0004
	③	(公社)ふくい農林水産支援センター 人材・研修支援課	0776-21-8315	0776-23-0931
【全般に対するお問合せ先】		県 総合グリーンセンター 技術指導グループ	0776-43-6503	0776-67-0004





# 県森連だより

## 令和2年度林業担い手スキルアップ支援事業

### ドローン人材育成研修の開催！

去る7月6日から5日間にわたって令和2年度林業担い手スキルアップ支援事業の一環としてドローン人材育成研修を実施しました。（公財）福井県林業従事者確保育成基金主催）

本研修では関連法案やドローン測量の基礎について説明した後、実技としてドローン操作の基本練習からフライトプランの作成、山林におけるドローンの飛行までを実施しました。その後写真撮影によって得られたデータを解析し、オルソ画像の作成から樹頂点の算出を行い、おおよその材積量の算定までを行いました。

研修には森林組合と民間事業者から5社参加し、それぞれ実際にドローン測量の一連の流れを理解し、飛行プランの策定からドローン飛行、解析データを用いた成果物の作成までを自ら行いました。初めてドローンを操作する方もいましたが、全員が最後の成果物の作成まで終えることができ、福井

県の林業におけるドローン活用の礎となることを願っております。また本研修は参加希望の事業者が多数あり、今回は人数を制限し

て実施しましたので、第2回目の研修を開催予定です。

（福井県森林組合連合会）



ドローンの説明



作成した飛行プラン



飛行プランの作成



研修生によるドローン操作

株式会社ジツタは全国の森林組合様の業務に特化したシステムを開発し続けています



- ・スマホとGNSS受信機、レーザーコンパスと連動して簡単測量
- ・ドローンで撮った写真から造林補助申請図面の作成や山の材積推定
- ・GIS機能の付いた森林測量管理ソフトの決定版Assist7
- ・音声と画像認識を採用した木材検収アプリ

株式会社ジツタ 〒790-0964 愛媛県松山市中村二丁目8番1号

TEL 089-931-7175 FAX 089-934-7701 URL <https://www.jitsuta.co.jp>

# RICOH

*Customer's Customer Success*

～お客様のお客様にまで届く価値を創出する～

## リコージャパン株式会社

福井支社／福井市御幸3丁目7-15

【営業品目】 農林業機械・索道工事・モノレール工事施工・荷役産業土木機械・各種機械修理

## 北村商事株式会社

〒910-0854 福井市御幸4丁目7番7号  
TEL (0776) 27-3100 FAX (0776) 22-7270



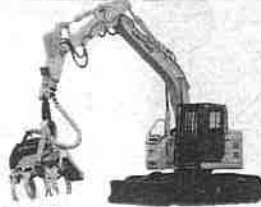
### Nakajima Kentii

- 建設機械・舗装機械・除雪機械
- 高性能林業機械
- フォークリフト
- 各種 販売・整備・レンタル

高性能林業機械の販売・整備・レンタル

### 株式会社中島建機

〒福井市下六条町35号25番地1  
☎ 0776-41-0115  
☎ 0776-41-0775



松枯れ予防  
樹幹注入剤

## マッケンジー

## ランテクター

ニホンジカ専用忌避剤  
卵から生まれた忌避剤が樹木をニホンジカの食害から守る

## 大同商事株式会社

本社 東京都港区浜松町1丁目10番8号(野田ビル)  
〒105-0013 電話03(5470)8491  
FAX03(5470)8495  
大阪営業所 大阪府吹田市豊津町36-2-101  
〒564-0051 電話06(6384)1288(代表)

## Leasing Our Passion

私たちは金融の枠組みを超えて、  
お客様の思い描くビジネスの将来を、  
ともに見つけ、育み、実現することに挑戦し続けます。  
より良い社会と未来のために。

### JA三井リース株式会社

(金沢支店) 〒920-0869 金沢市上堤町1-12 金沢南町ビルディング  
TEL: 076-221-5121 FAX: 076-221-2346

## “森林づくりのお手伝い”

【営業品目】  
肥料、農薬、森林除草剤、農林業資材、農業土木

## 日栄商事株式会社

### 福井支店

〒918-8231 福井市問屋町4丁目1104番地  
TEL (0776) 24-1217 (代)  
FAX (0776) 24-1202 番



### 事業内容

- ・ソフトウェア開発
- ・ソリューション
- ・クラウド・インフラ
- ・プロダクト
- ・ハードウェア
- ・アプリ開発
- ・WEB制作
- ・コミュニティマガジン発行

### 株式会社 ビジュアルソフト

【本社】  
福井市八重巻町314番地  
TEL.0776-56-3636(代表) FAX.0776-56-3672  
E-MAIL: info@vss.co.jp URL: http://www.vss.co.jp

営業所  
・敦賀営業所  
・東京営業所  
・名古屋営業所  
・金沢営業所

海外旅行・国内旅行・旅行企画・JR切符・航空券・  
バス・ホテル・旅館の手配

## ASUKA TRAVEL AGENCY (有) アスカ トラベル

〒910-0016 福井市大宮4丁目10-17  
芦原街道沿い  
TEL (0776) 29-0012  
FAX (0776) 29-0023